

Archiviare email da MDAemon

Nota: Questo tutorial si riferisce specificamente all'archiviazione da MDAemon. Si dà come presupposto che il lettore abbia già installato MailStore Server o la sua versione trial e possieda una conoscenza di base del programma. Per maggiori informazioni si rimanda al Manuale o alla Quick Start Guide.

MailStore Server offre diversi modi per archiviare i messaggi di un server MDAemon, che verranno descritti qui di seguito. Se ci sono dei dubbi su quale sia il miglior metodo di archiviazione per la vostra azienda, vedere il capitolo Scegliere la giusta strategia di archiviazione.

Contenuti

- 1 Sincronizzare gli utenti
- 2 Archiviare singole caselle
- 3 Archiviare caselle multiple in un solo passaggio
- 4 Archiviare direttamente i messaggi in entrata e uscita
 - 4.1 Step 1: Creare un nuovo account da usare come casella multidrop per l'archiviazione
 - 4.2 Step 2: Creare una nuova regola filtro dei contenuti per l'archiviazione
 - 4.3 Step 3: Configurare MailStore Server

Sincronizzare gli utenti

Oltre ai database utente interni, MDAemon può anche usare database SQL o servizi LDAP directory per gestire e autenticare gli utenti. Dal momento che MailStore Server supporta Active Directory e altri servizi LDAP directory (per es. OpenLDAP), si consiglia di impostare la sincronizzazione anche in MailStore. Ulteriori informazioni sulla sincronizzazione utenti sono disponibili ai capitoli del manuale di MailStore:

- Integrazione con Active Directory
- Integrazione LDAP generica

Nota: Quando si esegue il batch-archiving di caselle IMAP MailStore Server crea automaticamente degli utenti non esistenti. Il tipo di autenticazione di questi utenti sarà settato a *MailStore-integrated*.

Archiviare singole caselle

Per l'archiviazione di singole caselle, MDAemon si comporta come gli altri email server. Si prega di fare riferimento al capitolo *Archiving Server Mailboxes* nel manuale MailStore Server.

Archiviare caselle multiple in un solo passaggio

Per l'archiviazione di caselle multiple, MDAemon si comporta come gli altri email server. Si prega

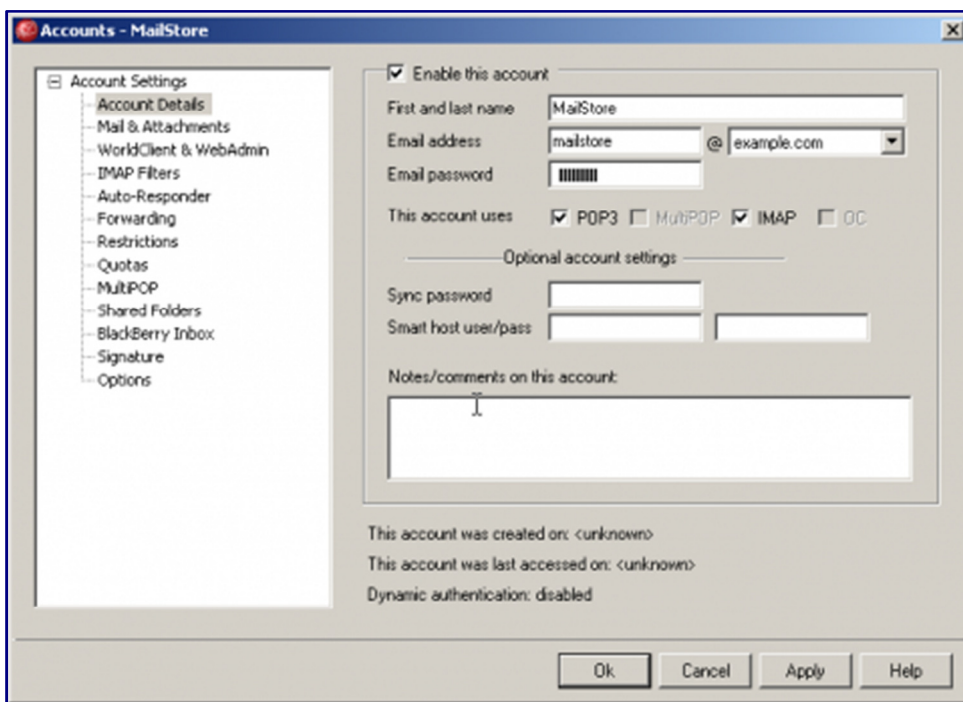
di fare riferimento al capitolo Batch Archiving di caselle IMAP nel manuale MailStore.

Archiviare direttamente i messaggi in entrata e in uscita

The MDAemon mail server offers an easy way to deliver all emails to an MDAemon specific multidrop mailbox. MailStore Server archives this mailbox by means of an archiving task of type Archiving IMAP and POP3 Multidrop Mailboxes.

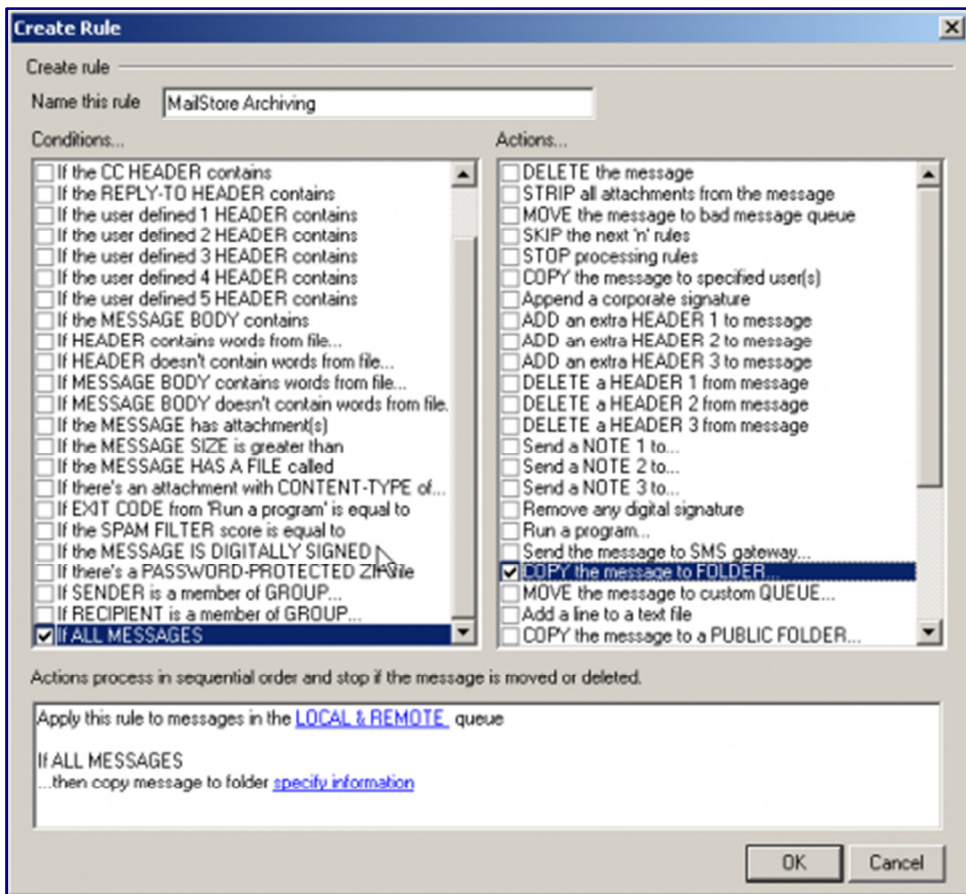
Step 1: Creare un nuovo account da usare come casella multidrop per l'archiviazione

- Aggiungere un nuovo account selezionando *Accounts* e poi *New Account*
- Chiamare l'account *mailstore* e assegnargli una password complessa.
- Nello screenshot qui sotto si vede la configurazione di esempio per la casella *mailstore@example.com*

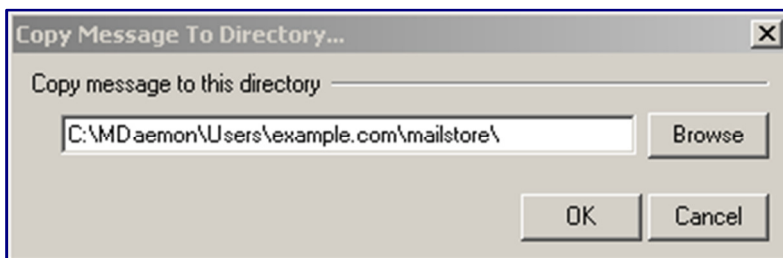


Step 2: Creare una nuova regola filtro dei contenuti per l'archiviazione

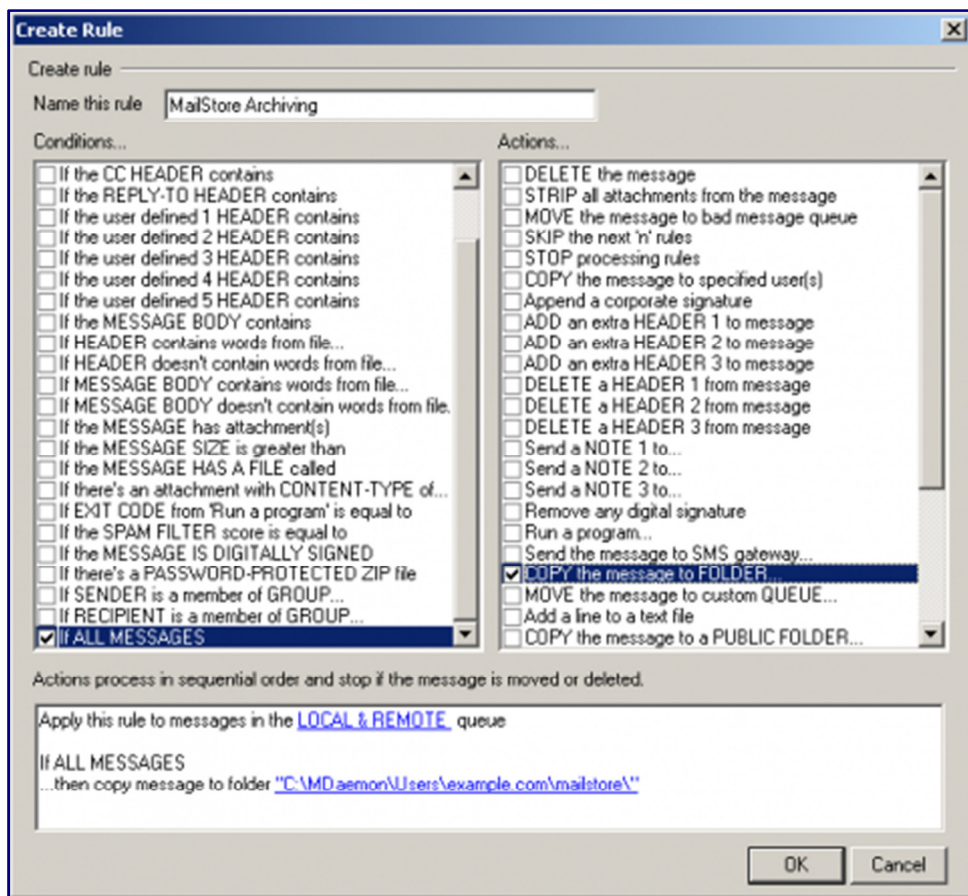
- Aprire l'editor del filtro dei contenuti selezionando *Security* e poi *Content Filter*
- Qualora non abilitate, abilitare le regole del processing engine.
- Cliccare su *New rule*
- Scegliere un nome per la nuova regola, per es. "MailStore Archiving"
- Sotto *Conditions...* mettere il segno di spunta su *If ALL MESSAGES* e sotto *Actions...* mettere il segno di spunta su *COPY the message to FOLDER...*



- Nell'area di testo in basso, cliccare sul link *specify information*
- Nella finestra *Copy message to folder...* cliccare su *Browse*
- Selezionare la directory dell'account creata al passo 1.



- Cliccare *OK* per confermare il percorso specificato.
- La configurazione è completa.



- Cliccare su *OK* per salvare la nuova regola di filtro dei contenuti.

Passo 3: Configurare MailStore Server

Configurare MailStore Server per archiviare la nuova casella di MDaemon ad intervalli regolari (per es. ogni giorno alle 23:00) usando una task di archiviazione del tipo Archiviare caselle multiple IMAP e POP3.

Dopo l'archiviazione, i messaggi si possono – e si dovrebbero – cancellare dalla casella di MDaemon in modo automatico tramite MailStore Server. La task di archiviazione relativa può essere configurata di conseguenza.